

000

الموضوع

أهمية إتباع الأسس العلمية  
لعملية الانتقال في كرة اليد  
لمرحلة الناشئين من 9 إلى 12  
سنة

دراسة ميدانية على بعض فرق ولاية البويرة الرابطة الولائية

تحت إشراف الأستاذ:  
\*مزاري فاتح

من إعداد الطلبة:  
✓ ناعون ياسين  
✓ حداد محمد

السنة الجامعية: 2012-2013

## كلمة شكر

الحمد لله نستغفره نعوذ بالله من  
شُرور أنفسنا و من سيئات أعمالنا  
من يهديه الله فلا مضل له و من  
يضل فلا هادي له، اشهد أن لا اله  
إلا الله و أن محمد عبده و رسوله،  
نشكر الله عز وجل الذي وفقنا  
لإنهاء هذا العمل المتواضع، و نتقدم  
بالشكر إلى كل من ساعدنا لاخجاز  
هذا البحث سواء من قريب أو من  
بعيد، كما نتقدم بأسمى عبارات  
التقدير والامتنان إلى السيد الأستاذ  
المشرف مزارى فاتح الذي وجهنا  
عند الخطأ و شجعنا عند الصواب  
و أعطانا من وقته الكثير فكان نعم  
المشرف.

بسم الله الرحمن الرحيم

الحمد لله رب العالمين والصلاة والسلام على

عبد رسوله خيرته من خلقه نبينا محمد بن عبد الله

وعلى آله وأصحابه ومن سلك سبيله، والهدى بهداه إلى يوم الدين.

الحمد لله الذي وفقني على إنجاز هذا العمل، أهدي نعمة جهدي إلى أول

شخصين فاضلا من أجل أن يتحقق حلمي فضنيا بالغالي عليهم، إلى من بدقات قلبها ودفء

حنانها وفيض عطفها وكرمها وضيء وجهها أحميا وأستنير، إلى من منمّنتني بعب حنانها وفيض

عظائها إلى التي كآب وعائها سنداً ووعونا لي، إلى قرة عيني وأعز وأمثل شخص في حياتي «أمي»

أطال الله في عمرها، والذي وهب لي الحياة وبث في الأمل وحب العمل وقابى برودة الشتاء

وحرارة الصيف ووهبني كل ما استطاع ووفر كل خال استطاع «أبي» العزيز. كما

أهدي لهما أمنيستي التي تحفقت وحلمي الذي بلغت، فهما قرة عيني، وأعز وأمثل شخصين في حياتي «

أمي وأبي» اللذان أذرفا دمعاً شوقاً وأخلص دموعاً حبا وصلبا ركعات إيماناً. (أبي وأمي اللهم

إرحمهما كما ربياني صغيراً والرجاء من العلي القدير رضاه أولاً ورضاهما والعتفو والسماح منهما)

إلى جدتي العزيزة حفظها الله (نوة) وإلى جدي المتوفى (مختار) رحمه الله، وجدي وجدتي (الخصر وخيرة)

رحمها الله وأسكنهما فسيح جناته. إلى أخوالي وخالاتي، أعمامي وعمتي، وكل أبنائهم حفظهم الله).

وأهدي عملي هذا إلى إخوتي وبالخصوص أختي توأم روعي التي أعانني في إنجازي هذا وساعدتني. إلى

روح أخي الفقيد «لبوخ محمد المدعو بيبو رحمه الله»، أسكنه الله جنات الفردوس. وإلى صديقي

وأخي العزيز عبد الباسط، كما أهدي عملي هذا إلى كل أبناء حيي (Lentrawibou)، وإلى صديقي

العزيز أوبوب عبد المجيد فريق د ربي، صديقي تهاامي أمين وبليلي إبراهيم، وكذرايزيد بوجمعة

(شمعة) وزوان مبارك (زينو).

وإلى أستاذي الغالي الذي أعانني بالمعلومات والنصائح وتوجيهاته (أستاذي)،

الأستاذ القدير «مزاري فاتح» وأساتذة STAPS وخاصة الأستاذ ساسي عبد العزيز،

والدكتور عباس جمال وإلى كل الأساتذة الكرام الذي ساهموا من قريب أو

بعيد في إعانتي. وشكر إلى كل من عرفني من بعيد أو قريب

وأأسف لمن لم يتسع لهم وقتي لكن إتسع لهم قلبي وفؤادي.

ياسين

# إهداء

بسم الله الرحمن الرحيم  
أحمد الله و أشكره على إتمام  
هذا العمل المتواضع ،  
و أهدي ثمرة جهدي ...

إلى من قال فيهم المولى عز وجل: وإخفض لهما  
جناح الذل من الرحمة وقل رب إرحمهما كما ربياني  
صغيرا" سورة الإسراء الآية 24.

إلى معنى الطهر والسمو إلى من رسمت لي درب النجاح...  
إلى نبع الحنان والعطف و الأمل تلك هي " أمي الغالية " أطال  
الله في عمرها...إلى من كان سببا  
إلى وصولي معالي الوجود و جاد علي بالوجود، و تحدى لأجلي كل الصعاب  
" أبي الغالي " أطال الله في عمره...  
دون أن أنسى شموع حياتي وصنّاع ابتسامتي في جميع أوقاتي...  
إلى إخوتي: مراد , فتيحة , ساعد وإلى أخي الذي لم تله أمي: بلال بنور  
وإلى "جدتي" أطال الله في عمرها...

إلى شريكيّ في هذا العمل ناعون ياسين  
إلى جميع إخوتي الذين شاركوني الحياة الجامعية و الأصدقاء المخلصين  
إلى كل اساتذة و عمال معهد علوم و تقنيات النشاطات البدنية و الرياضية  
و إلى كل طلبة المعهد «STAPS» خاصة الدفعة الاولى 2012 - 2013

وإلى كل من يعرف و يحب « MOH 6 »  
إلى كل من اتسع لهم قلبي ولم تتسع لهم صفحتي





|           |   |            |
|-----------|---|------------|
| <b>28</b> |   | <b>-1</b>  |
| 28        |   | -2         |
| <b>28</b> |   | <b>-3</b>  |
| 29        |   | -4         |
| <b>29</b> |   | <b>-5</b>  |
| 30        |   | -6         |
| <b>30</b> |   | <b>-7</b>  |
| 31        |   | -8         |
| <b>31</b> |   | <b>-9</b>  |
| 31        |   | -10        |
| <b>32</b> |   | <b>-11</b> |
| 33        |   | -12        |
| <b>34</b> |   | <b>-13</b> |
| 36        |   | -14        |
| <b>38</b> |   |            |
|           | : |            |
| <b>40</b> |   |            |
| 41        |   | -1         |
| <b>41</b> |   | <b>-2</b>  |
| 41        |   | -3         |
| <b>43</b> |   | <b>-4</b>  |
| 43        |   | -5         |
| <b>44</b> |   | <b>-6</b>  |
| 45        |   | -7         |
| <b>48</b> |   |            |
|           | : |            |
|           | : |            |
| 51        |   |            |
| <b>52</b> |   | <b>-1</b>  |
| 52        |   | -2         |



|              |   |           |
|--------------|---|-----------|
| <b>53-52</b> |   | <b>-3</b> |
| <b>53</b>    |   | <b>-4</b> |
| <b>53</b>    |   | <b>-5</b> |
| <b>53</b>    |   | <b>-6</b> |
| <b>54</b>    |   | <b>-7</b> |
| <b>54</b>    |   | <b>-8</b> |
| <b>56</b>    |   |           |
|              | : |           |
| <b>58</b>    |   |           |
| <b>59</b>    |   | <b>-1</b> |
| <b>85</b>    |   | <b>-2</b> |
| <b>88</b>    |   |           |
| <b>89</b>    |   |           |
| <b>90</b>    |   |           |
| <b>91</b>    |   |           |
|              |   |           |
|              |   |           |
|              |   |           |
|              |   | (01)      |
|              |   | (02)      |
|              |   | (03)      |



|    |        |    |
|----|--------|----|
|    |        |    |
| 16 | (12-9) | 01 |
| 59 |        | 02 |
| 61 |        | 03 |
| 62 |        | 04 |
| 63 |        | 05 |
| 64 |        | 06 |
| 65 |        | 07 |
| 66 |        | 08 |
| 67 |        | 09 |
| 68 |        | 10 |
| 69 |        | 11 |
| 70 |        | 12 |
| 71 |        | 13 |
| 72 |        | 14 |
| 73 |        | 15 |
| 74 |        | 16 |
| 75 |        | 17 |
| 77 | " "    | 18 |



|           |              |           |
|-----------|--------------|-----------|
| 78        |              | 19        |
| <b>79</b> |              | <b>20</b> |
| 80        | 12 09        | 21        |
| <b>81</b> | <b>12 09</b> | <b>22</b> |
| 82        |              | 23        |
| <b>83</b> | " "          | <b>24</b> |



|           |     |           |
|-----------|-----|-----------|
|           |     |           |
| <b>60</b> |     | <b>01</b> |
| <b>61</b> |     | <b>02</b> |
| <b>62</b> |     | <b>03</b> |
| <b>63</b> |     | <b>04</b> |
| <b>64</b> |     | <b>05</b> |
| <b>65</b> |     | <b>06</b> |
| <b>66</b> |     | <b>07</b> |
| <b>67</b> |     | <b>08</b> |
| <b>68</b> |     | <b>09</b> |
| <b>69</b> |     | <b>10</b> |
| <b>70</b> |     | <b>11</b> |
| <b>71</b> |     | <b>12</b> |
| <b>72</b> |     | <b>13</b> |
| <b>73</b> |     | <b>14</b> |
| <b>74</b> |     | <b>15</b> |
| <b>75</b> |     | <b>16</b> |
| <b>77</b> | " " | <b>17</b> |
| <b>78</b> |     | <b>18</b> |



|           |              |    |
|-----------|--------------|----|
| 79        |              | 19 |
| <b>80</b> | <b>12 09</b> | 20 |
| 81        | 12 09        | 21 |
| <b>82</b> |              | 22 |
| 83        | " "          | 23 |



:

. (12-9)

:

•

(12-9)

:

•

.

:

•

.

-

.

-

.

-

:

•

-

.

-

.

-

.

:

•

.

:

-

. 11

:

-

20 :

-

2013

2013

:

-

:

-

. 20

:

-

:

-

:

•

: (12-9)

-

.

✓



✓

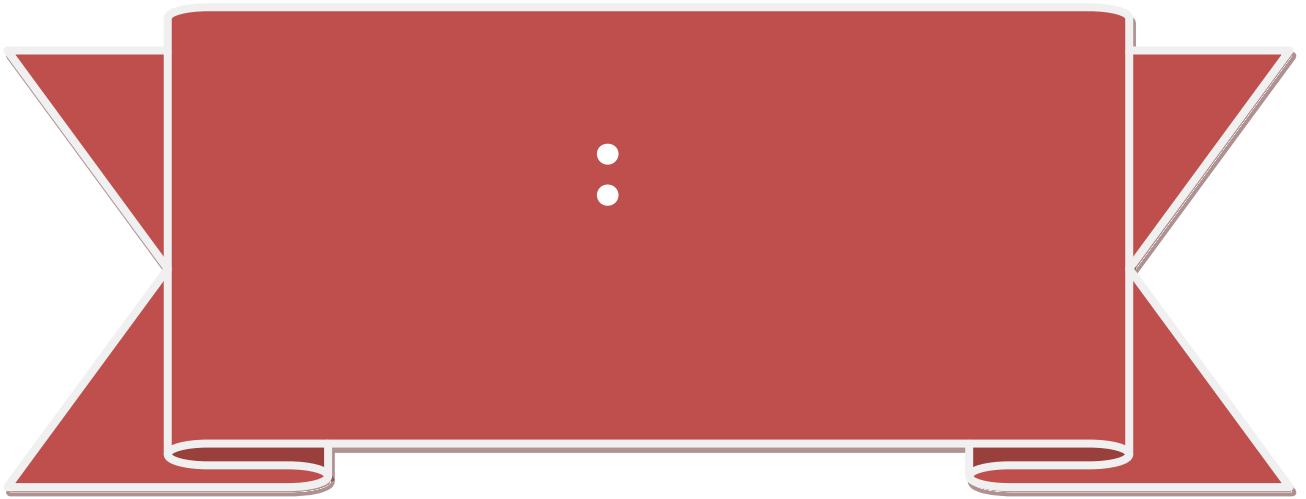
✓

-

### **•Résumé de la recherche :**

- **Titre de l'étude :** l'importance d'une base scientifique pour le processus de sélection au stade de handball Junior (9-12).
- **Problème :** quelle est l'importance des fondations scientifiques dans le processus de sélection pour handball junior (9-12).
- **Les hypothèses de l'étude :**
  - Caractéristiques de l'âge junior contribuent à un rôle important dans le succès du processus de sélection.
  - Pour le formateur efficace joue un rôle important dans le succès du processus de sélection le résultant de l'athlète de handball.
  - Suivre les fondements scientifiques au cours du processus de sélection, les sports juniors aident à la réussite du processus.
- **Les objectifs de l'étude :**
  - Contraste de l'importance des caractéristiques et avantages de l'âge et l'âge requis pour les recrues et leur contribution au succès du processus de sélection.
  - Identifier le rôle de l'efficacité et l'expérience dans la conduite d'instructeur et la sélection de sport réussie pour les débutants en handball.
  - Déterminer une base scientifique au cours du processus de sélection pour les recrues et leur contribution au succès de ce processus.
- **Les procédures d'étude :**
  - Approche : elle est descriptive.
  - Le milieu de la recherche : entraîneurs State Association pour handball et 11 de l'équipe.
  - Recherche échantillon : entraîneur de handball 20 à Bouira province.
  - Domaine spatial : province de Bouira.
  - Domaine temporel: à partir du 13 janvier jusqu'au mois de mai de la même année.
  - People : le handball coaches Association état de Bouira et estimée de 20 formateurs.
  - Les outils utilisés : questionnaire.
- **Les résultats les plus importants :**
  - Le succès du processus de sélection de handball pour le groupe d'âge (9-12) ans en arrière :  
principalement à suivre les bases scientifiques pour le processus de sélection d'application.]  
au second degré l'importance d'identifier l'âge âge d'appliquer pour la sélection de processus.]  
troisième classe une formation scientifique et compétence professionnelle sont essentielles et nécessaires à leur mise en œuvre et la supervision du processus de sélection.]
  - L'importance et la contribution des techniques modernes suivantes en codifiant et Sir Hassan et maintenir avec l'évolution de la situation dans le sport de cueillette des opérations pour les débutants en handball.

# مقدمة





: -1

.

.

.

.

:

:

.« 12-9

»

:

-1

-2

-3

-2

:

:

« إتباع الأسس العلمية ذو أهمية كبيرة في عملية الانتقاء للناشئين في كرة اليد 9-12 سنة ».

فرضيات جزئية:

- 1- معرفة الخصائص العمرية للناشئين يساهم بدور كبير في نجاح عملية الانتقاء.
- 2- لكفاءة المدرب دور هام في نجاح عملية الانتقاء الرياضي للناشئين في كرة اليد.
- 3- إتباع الأسس العملية أثناء عملية الانتقاء الرياضي للناشئين يساعد على نجاح العملية.

-3

:

:

•

-

-

:

•

-

-

-

-

-

4- أهمية البحث:



-5 :

-1

-2

-3

-6 :

:

• :

-9)

» :

19 « i 2011-2012

• :

» :

- الفرضيات:

✓ الفرضية العامة: « يوجد اعتماد للطرق العلمية أثناء عملية الانتقاء في كرة القدم لدى الناشئين على مستوى ولاية بومرداس ».

✓ الفرضيات الجزئية:

○

( 12-9) ○

○

|             |   |   |
|-------------|---|---|
|             | : | - |
| .           |   | ✓ |
| .           |   | ✓ |
| .           |   | ✓ |
| .           |   | ✓ |
| .           | : | - |
|             | : | - |
| (2012-2011) |   |   |
|             | : | - |
| :           | : | ✓ |
| .           |   | ○ |
| .           |   | ○ |
| .           |   | ○ |
|             | : | - |
| .           |   | ○ |
| .           |   | ○ |
| .           |   | ○ |
| ( 12-9)     |   | ○ |
|             | : | - |
| .           |   | ○ |
| .           |   | ○ |
| .           |   | ○ |

-5)

» :

6 « ( 2011-2012، جامعة الجزائر 3.

- :
- « » :
- :
- ✓ « » :
- ✓ :
- 
- 
- ( 6-5)
- :
- 
- 
- 
- ( 6-5)
- ( 6-5)
- :
- :
- :
- ✓ : 3
- 
- 
- 
- :
- ✓

|                  |        |            |   |
|------------------|--------|------------|---|
| .                |        |            | ✓ |
|                  | ( 6-5) |            | ✓ |
| .                |        | :          | - |
|                  | .      |            | ✓ |
|                  |        |            | ✓ |
| .                |        |            |   |
| )                |        |            | ✓ |
|                  | .(     |            |   |
|                  |        | :          | • |
| -2003 «« ( 12-9) |        | » :        | - |
|                  |        | .2004      |   |
| .                |        | :          | - |
|                  |        | » :        | - |
|                  |        | .« ( 12-9) |   |
|                  |        | :          | - |
| .«               |        | » :        | ✓ |
|                  |        | :          | ✓ |
| .                |        | ○          |   |
| .                |        | ○          |   |
|                  |        | :          | - |
|                  |        | ○          |   |
|                  |        | :          | - |
|                  |        | :          | - |
|                  |        | :          | - |
|                  |        | :          | - |

- :

:

:

» :

« ( 19-9 ) .

ودراسة مومو وردية، معمري كهينة تطرقت إلى موضوع: »

« ( 6-5 ) .

ودراسة عبدلي فاتح، وحطن محند طيب، بومنجل جمال الذي تطرقت إلى: »

« ( 12-9 ) .

وبالنظر إلى جل هذه الدراسات نجد نقاط مشتركة بجميع الدراسات التي تناولناها والمتمثلة في:

•

•

." "

" "

•

:

•

•

.( 12-9 ) .

:

:

-

-

-

:

:"

"

1

:

:

•

2

:

-

(1977)

:

-

3

:

-

:( 12-9)

•

4

.29 \_2000 \_

1

.108 \_1991 \_7 \_

2

.20-19 \_2005

:

\_1 \_

3

.144 \_2006

:

\_ \_

4



1

:

•

2

3

|      |       |        |   |   |   |   |
|------|-------|--------|---|---|---|---|
|      | .34   | 1994 : | — | — | — | 1 |
| .6-5 | 99-98 | —      | — | — | — | 2 |
|      | .371  | 1993 : | — | 1 | — | 3 |



( )

.

: (12-9)

- 1

1

2

: (12-9)

- 2

:

3

:

---

.198 .1991 : .2 .15 .1992  
 .20 .1976 : . . . . .  
 1  
 2  
 3

.<sup>1</sup>

: (12-9)

-3

: -1-3

.<sup>2</sup>

.<sup>3</sup>

: -2-3

4

.<sup>5</sup>

---

|      |     |      |   |     |    |   |
|------|-----|------|---|-----|----|---|
| .39  | _.  | 2001 | : |     | _. | 1 |
| .101 | _.  | 1996 | : | _.  | _. | 2 |
|      | .25 | _.   | : | _.  | _. | 3 |
| .43  | _.  | 1985 | : | _.  | _. | 4 |
|      |     |      |   | .44 | _. | 5 |

(12-9)

:

:

-1-2-3

):

.<sup>1</sup>( ) (

<sup>2</sup> (12-9)

:(01)

|      |       |    |
|------|-------|----|
|      |       |    |
| ( )  | ( )   |    |
| 25.5 | 126.9 | 9  |
| 27.4 | 131.3 | 10 |
| 29.7 | 135.1 | 11 |
| 32   | 139.5 | 12 |

:

-3-3

" "

<sup>3</sup>

(12-7)

" "

:

4=2+2 :

2=2-4

6=2×3

-40-30-20-10 :

.265 \_ .1995 : \_ .5 \_

.109 \_ \_

.45 \_ \_

1

2

3

:

"

"

.

-

.

-

.

-

.

-

1

-

12

2

:

-4-3

( )

3

12

:

-5-3

4

.30 \_2004 :

\_ \_

.45 \_ \_ :

1

\_

2

.268 \_ \_

3

.134 \_1992 :

\_8 \_ \_

4

" :Jurgen Weinker

1"

-1-5-3

2

-6-3

(Child Hood Joretey)

" " " "

3

" "

.4

.( )

-

.( )

-

.( )

-

.( )

-

<sup>1</sup> Jurgen Weinker.\_ La biologie du sport.\_ édition Vigot : Paris, 1998.\_ P56.

.269

2

.61 \_ .1975 :

3

.61

4

.( )

-

.<sup>1</sup>

:

-7-3

Emotional Stability

."

"

.<sup>2</sup>

:

-8-3

95

.<sup>3</sup>

.276

.275

.164 1996

:

.1

1

2

3

.1

:

-9-3

-

-

-

-

-

.2

:

-10-3

.

:

-4

:

-

-

-

-

-

-

-

-

.164

.\_

.\_

1

.137 .1990

:

.\_2 .\_

.\_

2

:

.<sup>1</sup>

-

: (12-9)

-5

:

:

- 1-5

.<sup>2</sup>

:

- 2-5

:

- 3-5

:

- 4-5

.<sup>3</sup>

:

(12-9)

- 6

.<sup>4</sup>

":

.<sup>5</sup>

: .1 .

.

1

.101 .1997

.23 .1962 :

. .

2

.23 .

3

.20 .

.

4

<sup>5</sup> Brikci.\_ Croissance physique de l'enfant pratique sportive.\_ P31.

(12-10)

":

Acramov

.

<sup>1</sup>

: (12-9)

-7

-1-7

:

-1-1-7

(Rosen et Al 1964)

.

1981

:

:

.

:

<sup>2</sup>

:

-2-1-7

:

1977

.

1987

:

.

:

<sup>1</sup> R. A. Acramov.\_ Séléction préparation des jeunes footballeurs.\_ (Traduit par : A. R. Tadj).\_ P64.

( )

.<sup>1</sup>

:

-2-7

:

-3-7

:

-

-

-

-

-

-

-

:

-4-7

.1

:

-8

( )

( )

.2

.36 .1992 :

.2 .

.294 .

.

.

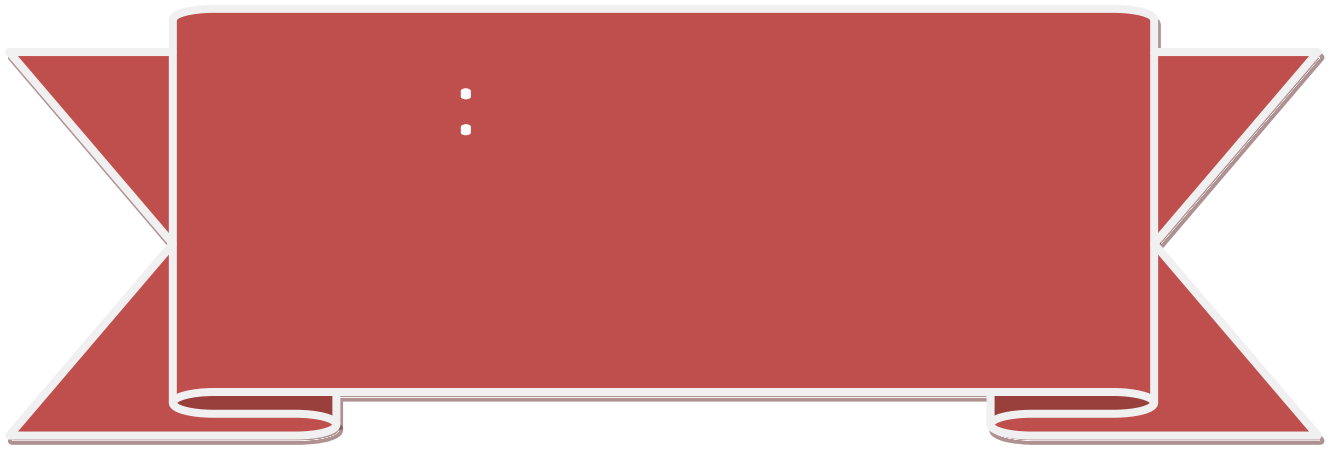
1

2

.

.

.



:

.

: -1

" "

.<sup>1</sup>

1997 (Volkov)

( )

" " 2

.<sup>3</sup>

: -2

"1986 " "1997 "

:

- 
- 
- 
- 

.<sup>4</sup>

: -3

- 
- 

.273 \_1999 : \_1 \_ 1

.13 \_ \_ 2

: \_ \_ 3

.29 \_1999

.14 \_2002 : \_ \_ 4

. -  
.  
.  
:  
-4

1  
.  
:  
-5

2

\_.2004 : \_ \_  
\_.35 \_1999 : \_ \_  
\_\_\_\_\_ 1  
.21 j20 2

1

:

-6

:

"1986

"

•

•

•

•

2

:

-7

:

-1-7

"

"

-2-7

:

:

•

.35

1

2

:

—

—

—

.101 —.1997



“ ”

“ ” “ ” 1986

:<sup>1</sup>

-

-

-

<sup>2</sup>

“ ”

<sup>3</sup>

:

**- 11**

:

-

:

-

:

-

:

-

:

-

.312 2001 :

.2 .

.312 .

<sup>1</sup>

<sup>2</sup>

.153 1998 .

<sup>3</sup>

: -  
:

.  
. 1

•  
•

: -12

Melnikov

: 1987

: •

.

: •

.

: •

.

: •

.

: •

.

: •

1

: •

2

: -13

: •

3

: •

-

:

: ✓

.

|      |   |        |   |   |   |
|------|---|--------|---|---|---|
|      |   | .24-23 | - | - | 1 |
| .108 | - | -      | - | - | 2 |
| .108 | - | -      | - | - | 3 |

: ✓

.

: ✓

.

: ✓

.

: ✓

.

: •

.<sup>1</sup>

: •

:

.( )

-

:

" "

-

: ✓

.

: ✓

( ... )

.<sup>2</sup>

:

: ✓

.109-108 \_.

.\_

<sup>1</sup>

:

.\_ \_.

.\_

<sup>2</sup>

.301 \_1983

( )

▪

.

▪

.

▪

.

:

.

-

.

-

.

-

.

-

... ..

-

1

-

:

-14

:"

"

-1-14

:

.

•

:

•

.

-

.

-

.

-

•

.

•

.

•

•

•

.1

-2-14

:

:

:

:

-

-

-

-

-

:

:

-

.

:

.2

:"

"

-3-14

:

-

-

-

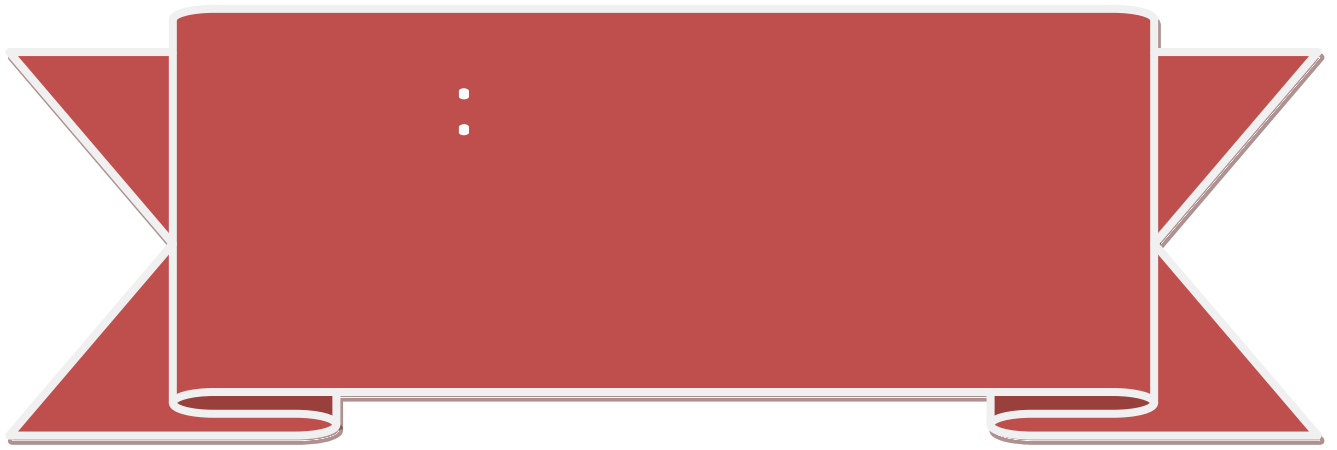
-

.3

|      |   |   |   |   |
|------|---|---|---|---|
| .307 | — | — | — | 1 |
| .61  | — | — | — | 2 |
| .64  | : |   |   | 3 |

:

.





: -1

: -2

: -3

(Hand  
i1919

1898

Ball)

( )

1920

" "

.1919

" "

.<sup>2</sup> 1917

-5 .99-88 .

1

.6

.33 .1971 :

2

1

60 150 180 170

" "

11

04 04 10

1925

1926

1927

1928

2

:

19

08

1930

1934

1938

1945

1946

" "

.33

1

43

2



60

2

1

:

-

-

-

-

-

:

-6

...

3

<sup>1</sup> Herst Kailer. \_ Le Hand Ball de l'apprentissage a la composition. \_ Ed Vigot : Paris, 1989. \_ P25.

<sup>2</sup> Clars Bayer. \_ Formation des joueurs. \_ Ed Vigot : Paris, 1995. \_ P8.

.22-20 \_j1978 :

\_2 \_.

\_.

.1

.2

: -7

: -1-7

:

:

. -1

. -2

. -3

. -4

•

: -1

.( ) •

. •

. •

. •

.( ) •

. •

. •

•

.21 \_1980 : \_.

.103 \_1994 :

\_.4 \_.

\_.

1

2

:

.( )

-

.

-

.

-

.

-

( )

:

-2

.

:

:

.

•

.

•

.

•

.

•

:

.

•

.

•

.

/

•

.

:

-3

:

.

•

.

•

.

•

:

-

1

∴ -

∴ -

∴

-

-

∴

•

•

•

•

∴ -4

( )

∴

•

•

•

•

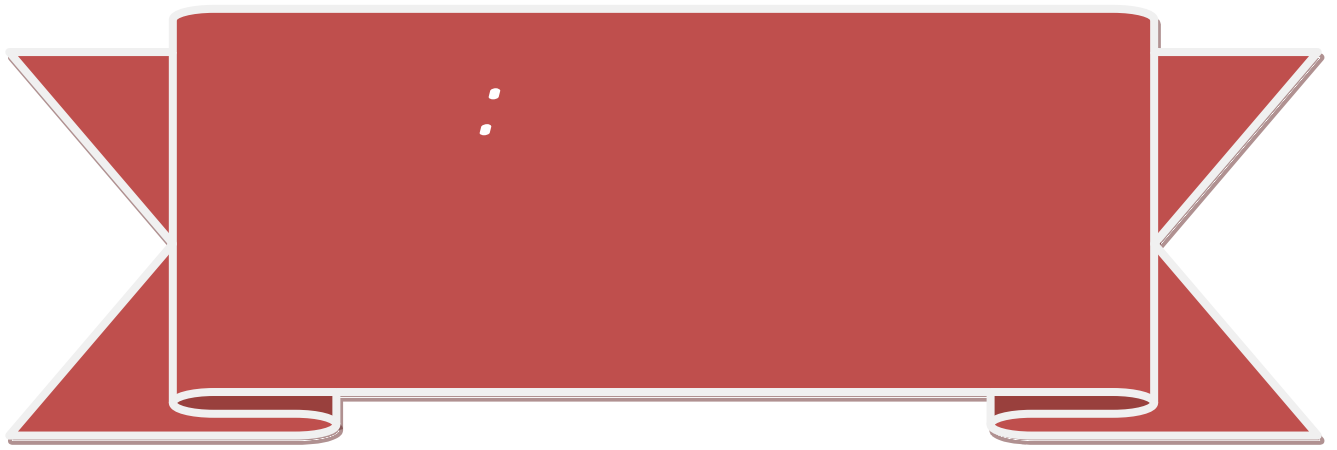
•

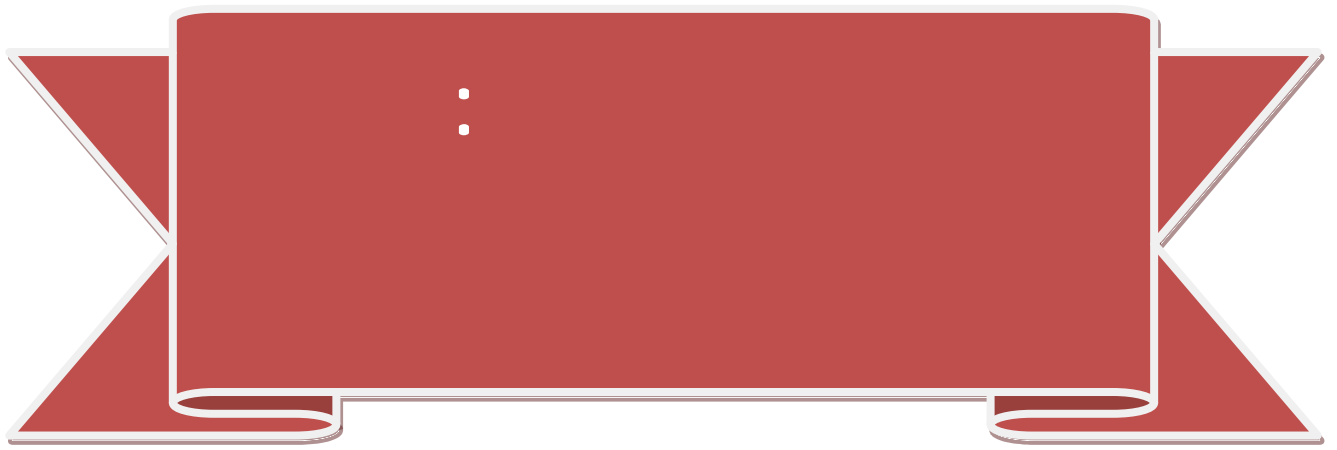
1

:

.

.







: -1

:

-  
-  
-

: -2

"

1"

» :

« ( 12-9)

"

2"

3

: -3

: -1-3

( )

---

.119 \_2002 : \_1 \_ 1  
 .23 \_1984 : \_ 2  
 .59 \_2000 : \_ 3

: - 2-3

1

.  
: - 4

":

2"  
...

. 11

: - 5

3

20

: - 6

: - 1-6

: - 2-6

2013

24

2012

17

2013

26

2013

20

: - 3-6

20

.48 \_ \_

( )

.22 \_ .2002 :

.191 \_ \_

1

2

3



:

:

:1

:

$$\cdot / 100 \times$$

$$\leftarrow \% 100$$

← س

$$= ت \times 100 / \text{العينة}$$

ت: عدد التكرارات.

· :

:2

:

$$\frac{^2( \quad - \quad )}{=} = ^2$$

:2

· ( ) :

· ( ) :

$$.0.05 = \alpha :$$

$$1 - = :$$

:

.

.

.

...



:

20

.

(20)

:

( 12-9)

.( ) : (01)

.

:

: (02)

|           |             |             |              |               |           |  |
|-----------|-------------|-------------|--------------|---------------|-----------|--|
|           |             | <b>2</b>    | <b>2</b>     |               |           |  |
| <b>05</b> | <b>0.05</b> | <b>11.1</b> | <b>35.03</b> | <b>%0</b>     | <b>0</b>  |  |
|           |             |             |              | <b>%13.33</b> | <b>04</b> |  |
|           |             |             |              | <b>%23.33</b> | <b>07</b> |  |
|           |             |             |              | <b>%0</b>     | <b>0</b>  |  |
|           |             |             |              | <b>%26.66</b> | <b>08</b> |  |
|           |             |             |              | <b>%36.66</b> | <b>11</b> |  |
|           |             |             |              | <b>%100</b>   | <b>30</b> |  |

%13      (01)

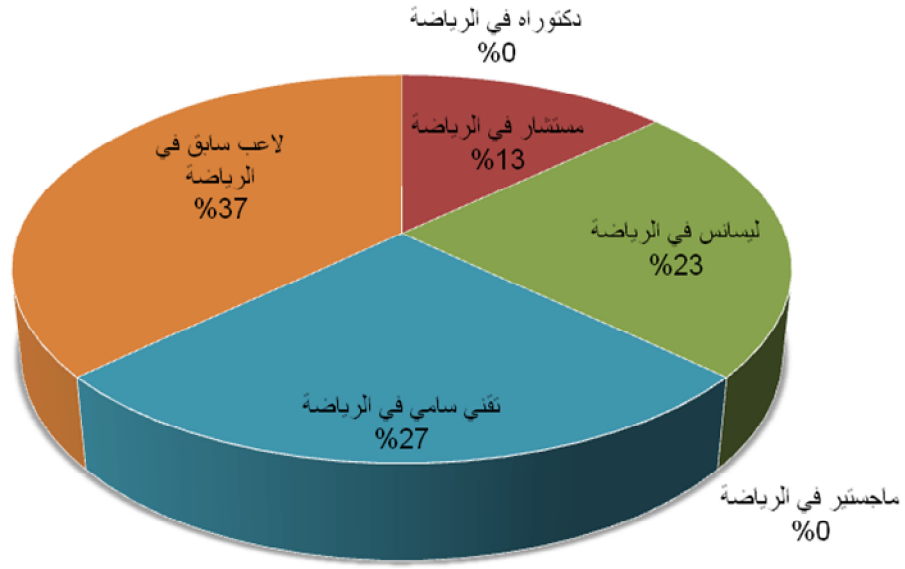
%26      %23

.      %36

(11.1)      (35.03)      2

.05      (0.05)

الشكل رقم (01): يبين درجة مستوى المدربين



:(02)

:(03)

|    |      |      |     |             |           |       |
|----|------|------|-----|-------------|-----------|-------|
|    |      | 2    | 2   |             |           |       |
|    |      |      |     | %20         | 04        | 05    |
| 03 | 0.05 | 7.81 | 4.4 | %20         | 04        | 10 06 |
|    |      |      |     | %15         | 03        | 15 11 |
|    |      |      |     | %45         | 09        | 15    |
|    |      |      |     | <b>%100</b> | <b>20</b> |       |

%20

(02)

15 11

%15

10 06

%20

05

15

%45

(7.81)

2

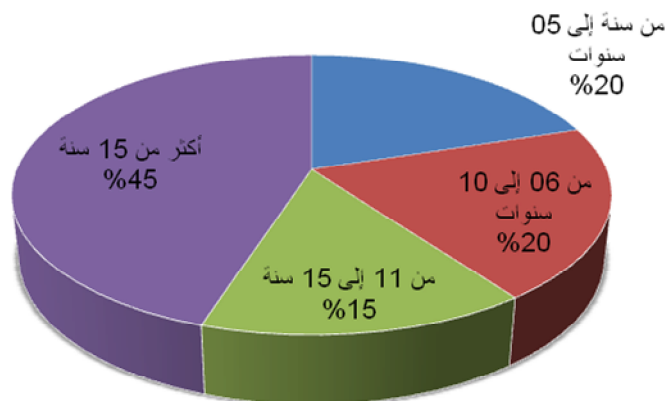
(4.4)

2

03

(0.05)

الشكل رقم (02): يبين سنوات خبرة المدربين



«

» :

:(03)

:

:(04)

|    |      |      |      |             |           |  |
|----|------|------|------|-------------|-----------|--|
|    |      | 2    | 2    |             |           |  |
| 03 | 0.05 | 7.81 | 30.2 | %41.02      | 16        |  |
|    |      |      |      | %25.64      | 10        |  |
|    |      |      |      | %17.94      | 07        |  |
|    |      |      |      | %15.38      | 06        |  |
|    |      |      |      | <b>%100</b> | <b>39</b> |  |

%41 (03)

%15

%17

%25

(07.81)

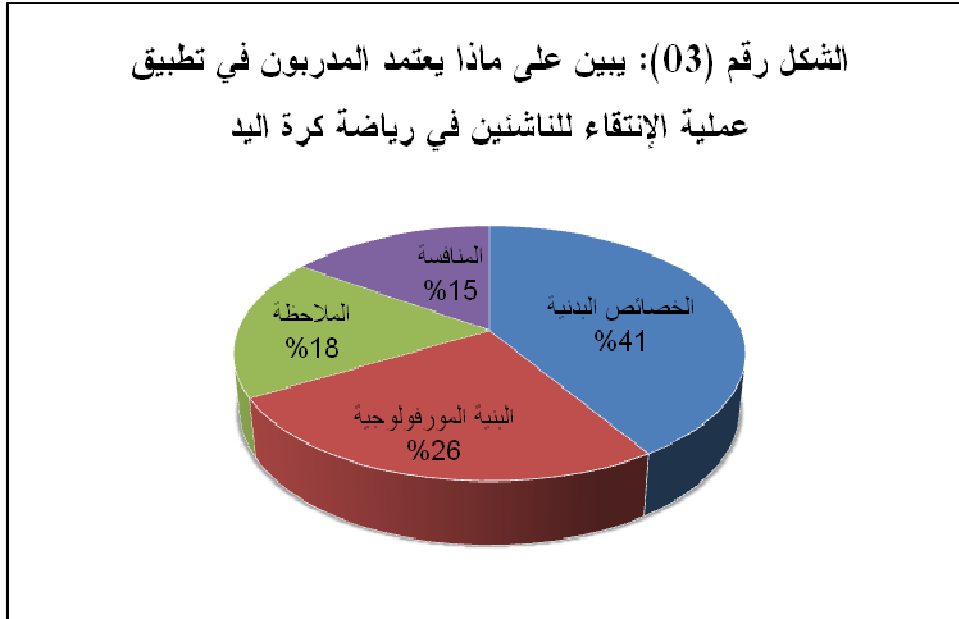
2

(30.2)

2

.03

(0.05)



:(04)

:

:(05)

|    |      |      |       |      |    |  |
|----|------|------|-------|------|----|--|
|    |      | 2    | 2     |      |    |  |
| 02 | 0.05 | 5.99 | 12.47 | %28  | 07 |  |
|    |      |      |       | %60  | 15 |  |
|    |      |      |       | %12  | 03 |  |
|    |      |      |       | %100 | 25 |  |

%60

%28

(04)

%12

(5.99)

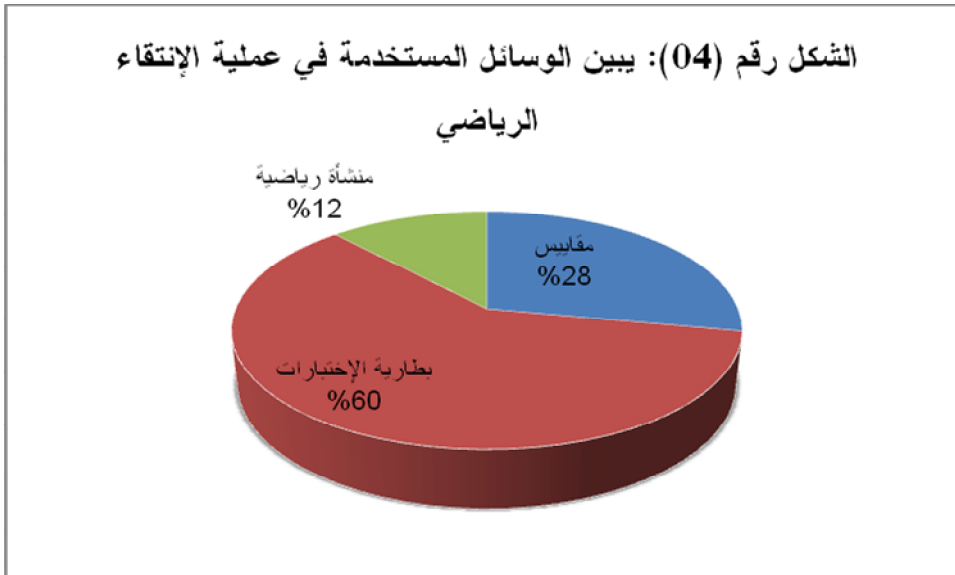
2

(12.47)

2

.02

(0.05)



: (05)

: (06)

|    |      |      |     |             |           |  |
|----|------|------|-----|-------------|-----------|--|
|    |      | 2    | 2   |             |           |  |
| 01 | 0.05 | 3.84 | 3.4 | %68.18      | 15        |  |
|    |      |      |     | %31.18      | 07        |  |
|    |      |      |     | <b>%100</b> | <b>39</b> |  |

%68

(05)

%31

(3.84)

2

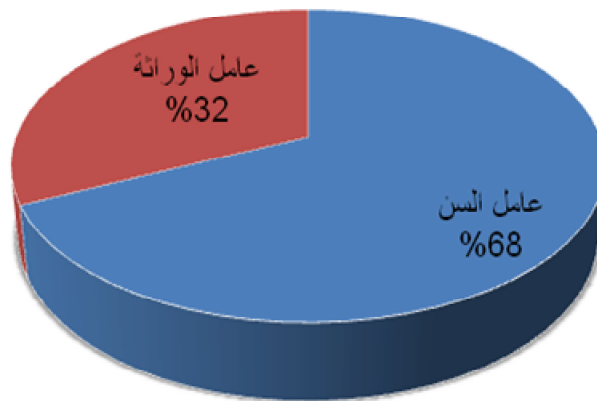
(3.4)

2

.01

(0.05)

الشكل رقم (05): يبين النسبة المئوية للعوامل المؤثرة على  
عملية الإنتقاء



: (06)

:

: (07)

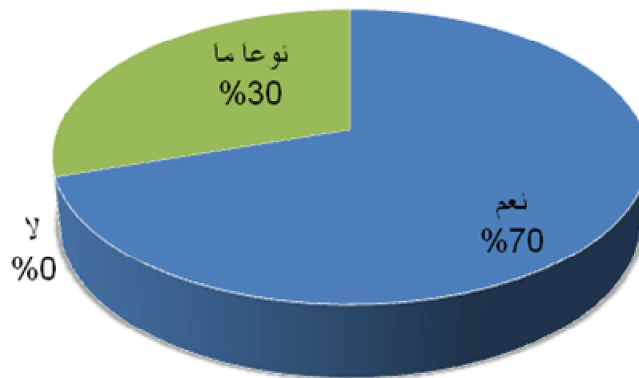
|    |      |      |       |      |    |  |
|----|------|------|-------|------|----|--|
|    |      | 2    | 2     |      |    |  |
| 02 | 0.05 | 5.99 | 14.81 | %70  | 14 |  |
|    |      |      |       | %0   | 0  |  |
|    |      |      |       | %30  | 6  |  |
|    |      |      |       | %100 | 20 |  |

(06) %70

%30

(5.99) 2 (14.81) 2  
.02 (0.05)

الشكل رقم (06): يبين النسب المئوية لمدى إتباع وتطبيق  
المدرسين للأسس العلمية في عملية إنتقاء الناشئين



:(07)

:(08)

|    |      |      |      |      |    |  |
|----|------|------|------|------|----|--|
|    |      | 2    | 2    |      |    |  |
| 01 | 0.05 | 3.84 | 12.8 | %90  | 18 |  |
|    |      |      |      | %10  | 02 |  |
|    |      |      |      | %100 | 20 |  |

%90 (07)

%10

(8.34)

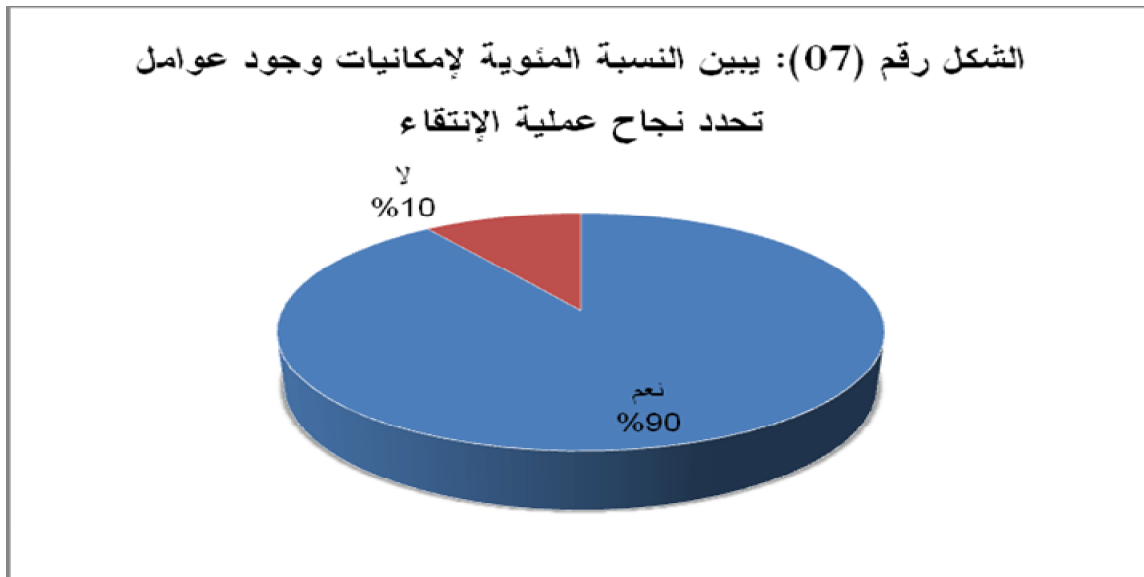
2

(12.8)

2

.01

(0.05)



: (08)

:

: (09)

|    |      |      |       |             |           |  |
|----|------|------|-------|-------------|-----------|--|
|    |      | 2    | 2     |             |           |  |
|    |      |      |       | % 55        | 11        |  |
|    |      |      |       | % 45        | 09        |  |
|    |      |      |       | %0          | 0         |  |
|    |      |      |       | %0          | 0         |  |
|    |      |      |       | <b>%100</b> | <b>20</b> |  |
| 03 | 0.05 | 7.81 | 20.40 |             |           |  |

%55

(08)

%45

(7.81)

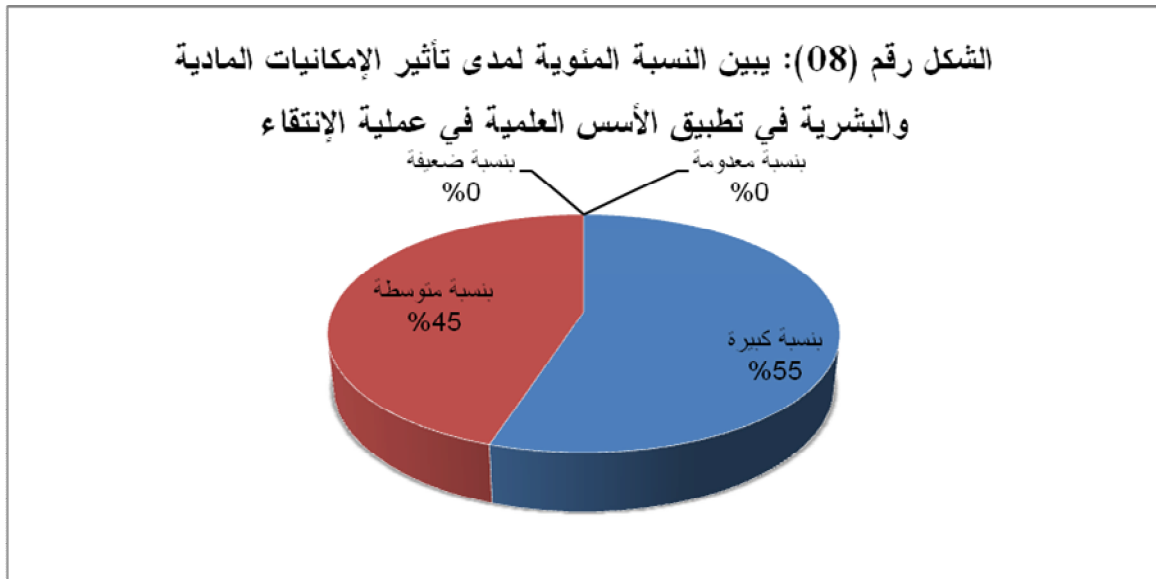
2

(20.40)

2

.03

(0.05)



:(09)

:(10)

|    |      |      |     |      |    |  |
|----|------|------|-----|------|----|--|
|    |      | 2    | 2   |      |    |  |
| 01 | 0.05 | 3.84 | 3.2 | %70  | 14 |  |
|    |      |      |     | %30  | 06 |  |
|    |      |      |     | %100 | 20 |  |

%30

%70

(09)

(3.84)

2

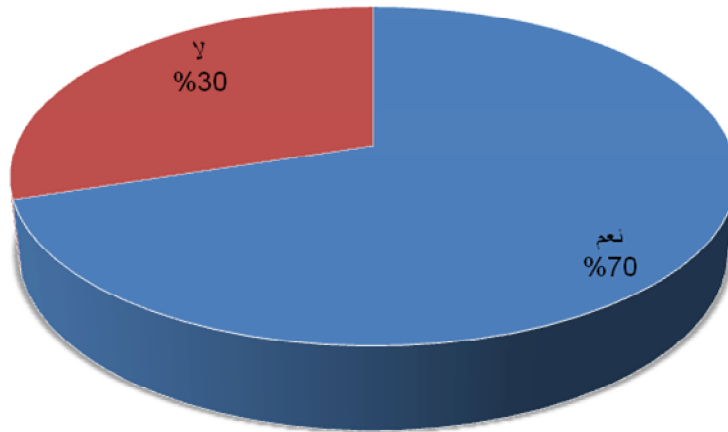
(3.2)

2

.01

(0.05)

الشكل رقم (09): يبين النسب المئوية لإعتماد المدربين على تقنيات  
حديثه في مجال الإنتقاء



:

:(10)

:(11)

|    |      |      |       |             |           |  |
|----|------|------|-------|-------------|-----------|--|
|    |      | 2    | 2     |             |           |  |
|    |      |      |       | %6.66       | 02        |  |
| 02 | 0.05 | 5.99 | 22.13 | %56.66      | 17        |  |
|    |      |      |       | %36.66      | 11        |  |
|    |      |      |       | <b>%100</b> | <b>30</b> |  |

%56

%6

(10)

%36

(5.99)

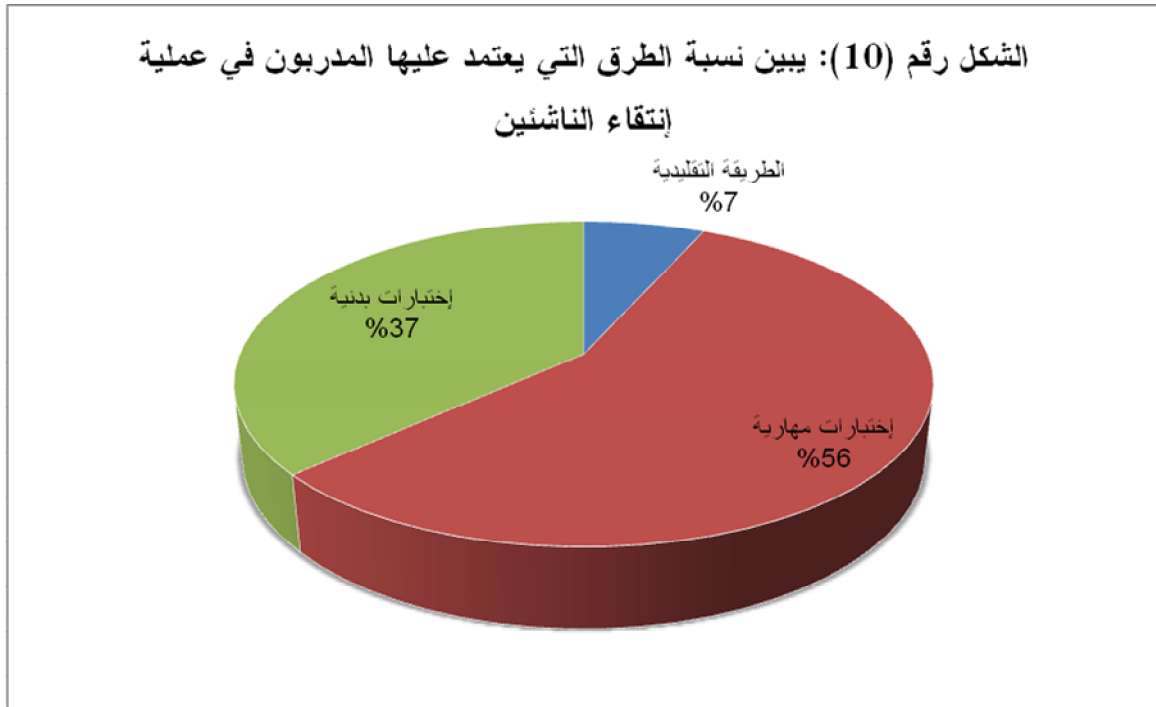
2

(22.13)

2

.02

(0.05)



.«

» :

:(11)

:

:(12)

|    |      |      |    |      |    |  |
|----|------|------|----|------|----|--|
|    |      | 2    | 2  |      |    |  |
| 03 | 0.05 | 7.81 | 06 | %10  | 02 |  |
|    |      |      |    | %30  | 06 |  |
|    |      |      |    | %45  | 09 |  |
|    |      |      |    | %15  | 03 |  |
|    |      |      |    | %100 | 20 |  |

%45

%10

(11)

%15

%30

(7.81)

2

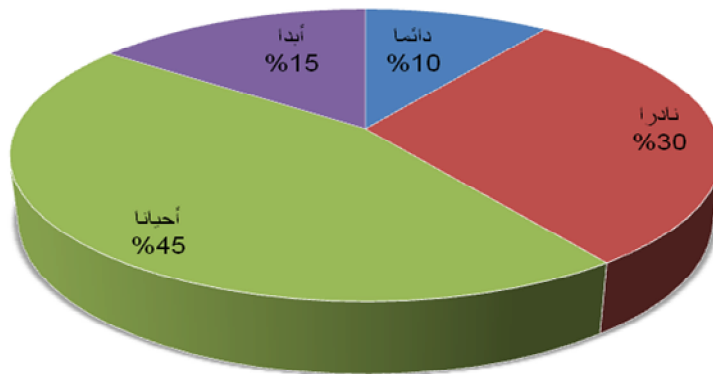
(06)

2

.03

(0.05)

الشكل رقم (11): يبين النسبة المئوية لمشاركة المدربين في ندوات أو ملتقيات خاصة بانتقاء لاعبي كرة اليد صنف ناشئين



:(12)

:

:(13)

|    |      |      |       |      |    |  |
|----|------|------|-------|------|----|--|
|    |      | 2    | 2     |      |    |  |
| 02 | 0.05 | 5.99 | 19.61 | %10  | 02 |  |
|    |      |      |       | %10  | 02 |  |
|    |      |      |       | %80  | 16 |  |
|    |      |      |       | %100 | 20 |  |

%10 (12)

%80

%10

(5.99)

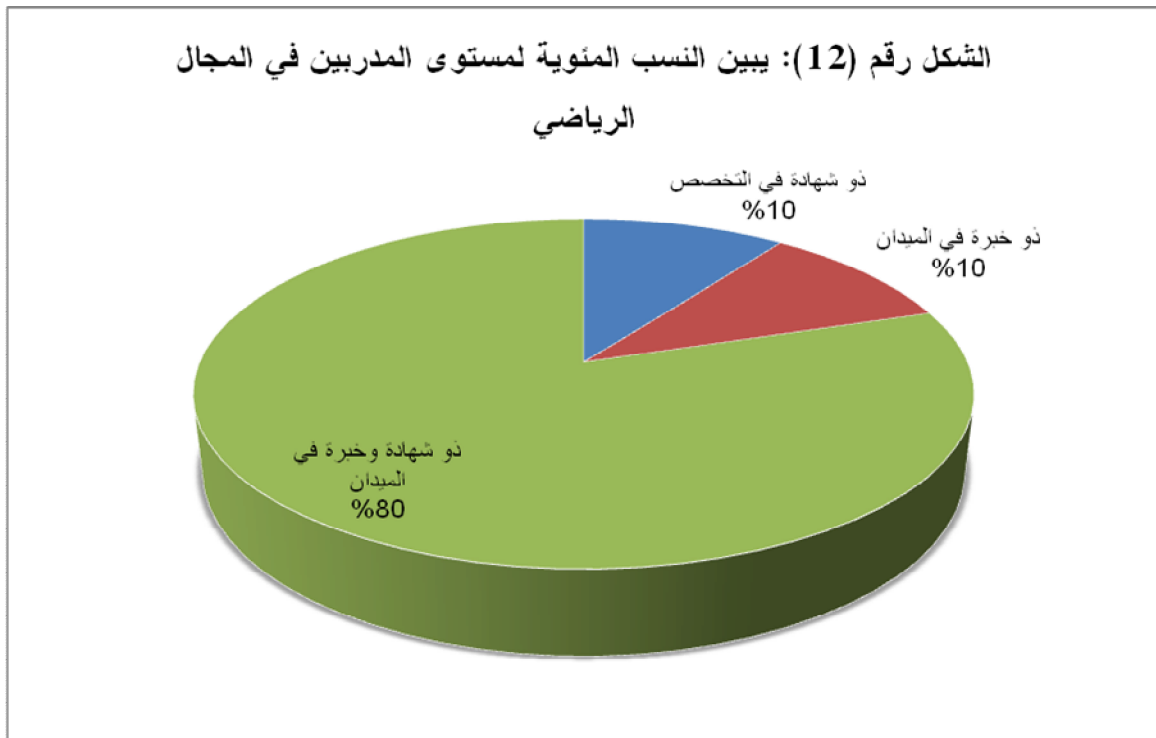
2

(19.61)

2

.02

(0.05)



:(13)

:

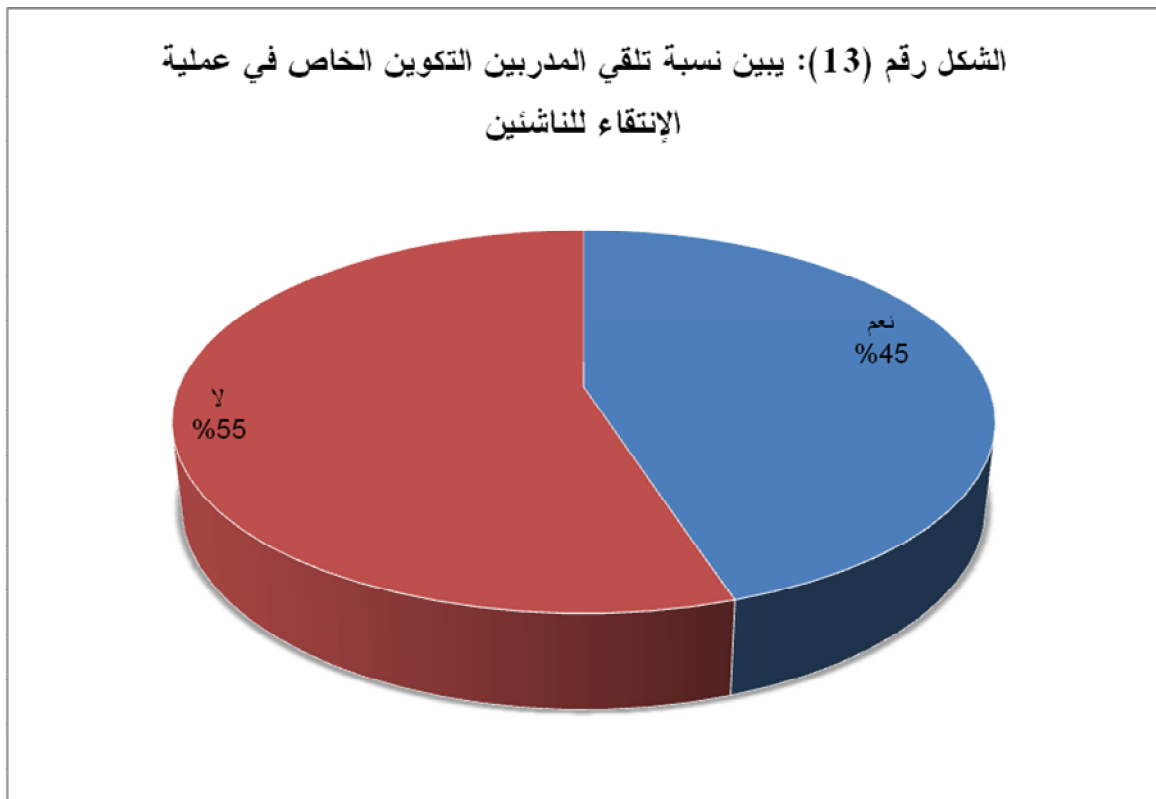
:(14)

|    |      |      |     |      |    |  |
|----|------|------|-----|------|----|--|
|    |      | 2    | 2   |      |    |  |
| 01 | 0.05 | 3.84 | 0.2 | %45  | 09 |  |
|    |      |      |     | %55  | 11 |  |
|    |      |      |     | %100 | 20 |  |

% 45 (13)

%55

(3.84) 2 (0.2) 2  
.01 (0.05)



:(14)

:(15)

|    |      |      |    |      |    |  |
|----|------|------|----|------|----|--|
|    |      | 2    | 2  |      |    |  |
| 01 | 0.05 | 3.84 | 20 | %100 | 20 |  |
|    |      |      |    | %0   | 0  |  |
|    |      |      |    | %100 | 20 |  |

%100 (14)

(3.84) 2 (20) 2  
.01 (0.05)



:(15)

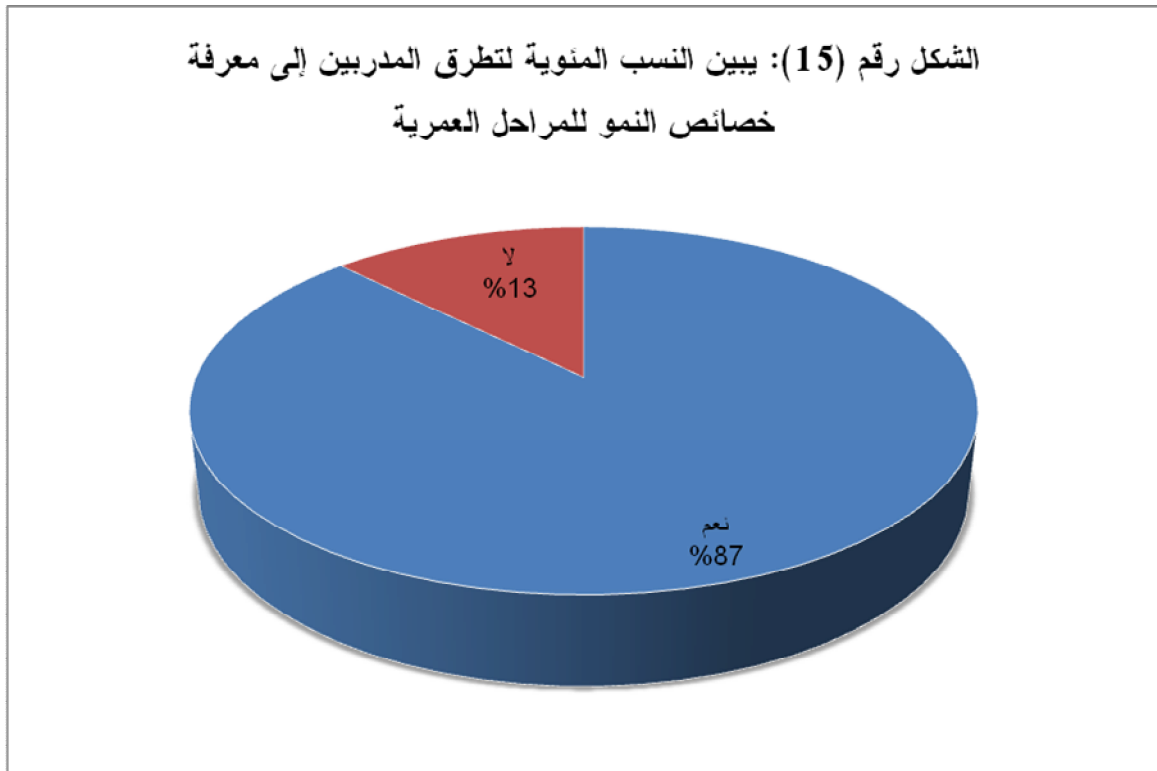
:(16)

|    |      |      |    |       |    |  |
|----|------|------|----|-------|----|--|
|    |      | 2    | 2  |       |    |  |
| 01 | 0.05 | 3.84 | 08 | %87.5 | 14 |  |
|    |      |      |    | %12.5 | 02 |  |
|    |      |      |    | %100  | 16 |  |

%87 (15)

%12

(3.84) 2 (08) 2  
.01 (0.05)



:(16)

:

:(17)

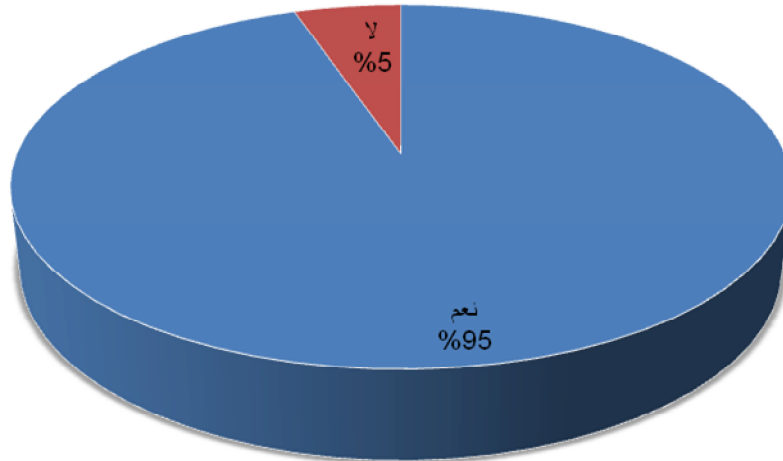
|    |      |      |      |       |    |  |
|----|------|------|------|-------|----|--|
|    |      | 2    | 2    |       |    |  |
| 01 | 0.05 | 3.84 | 14.5 | 94.74 | 18 |  |
|    |      |      |      | 5.26  | 01 |  |
|    |      |      |      | %100  | 19 |  |

%94 (16)

%05

(3.84) 2 (14.5) 2  
.01 (0.05)

التشكل رقم (16): يبين نسبة إستعانة المدربين ببرنامج عمل سنوي



:(17)

.

:

:

.

:

.

:(18)

:(18)

|    |      |      |      |             |           |  |
|----|------|------|------|-------------|-----------|--|
|    |      | 2    | 2    |             |           |  |
| 01 | 0.05 | 3.84 | 4.01 | 26.32       | 05        |  |
|    |      |      |      | 73.68       | 14        |  |
|    |      |      |      | <b>%100</b> | <b>20</b> |  |

%73

%26

(17)

(3.84)

2

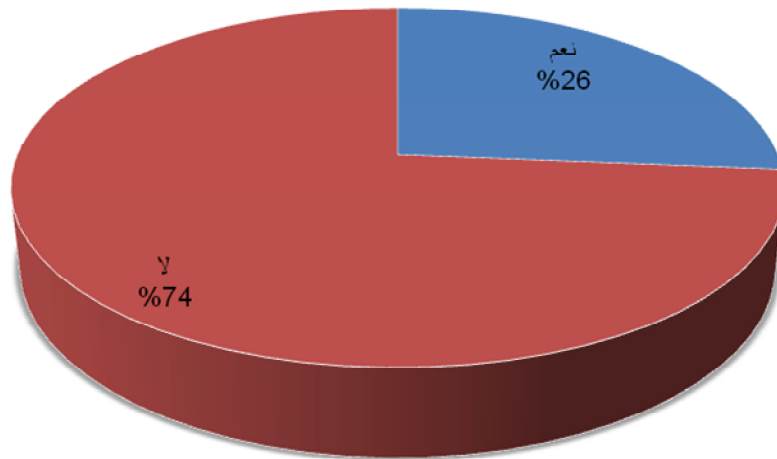
(4.01)

2

.01

(0.05)

الشكل رقم (17): يبين مشاركة المدربين في عملية إنتقاء للناشئين  
للمستويات "النخبوية" العالية



«

» :

:(19)

:

:(19)

|    |      | 2    | 2     |             |           |  |
|----|------|------|-------|-------------|-----------|--|
|    |      |      |       | %68.43      | 13        |  |
| 02 | 0.05 | 5.99 | 12.75 | %0          | 0         |  |
|    |      |      |       | %31.57      | 06        |  |
|    |      |      |       | <b>%100</b> | <b>19</b> |  |

%31

%68

(18)

i(5.99)

2

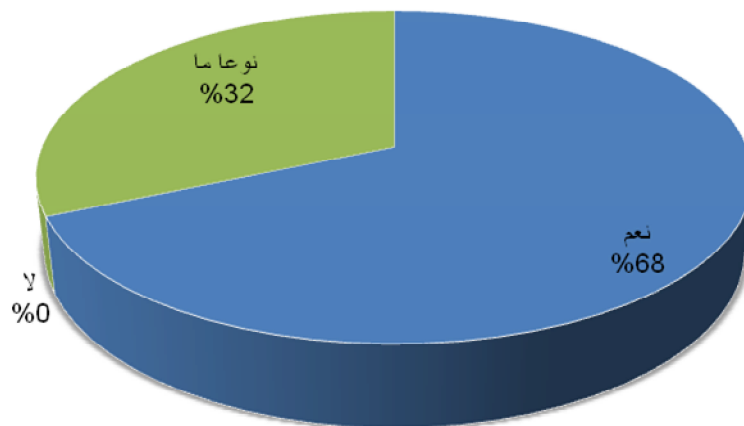
(12.75)

2

.02

(0.05)

الشكل رقم (18): يبين مدى أهمية تحديد المرحلة العمرية للناشئ مسبقا  
لتطبيق الأسس العلمية للإنتقاء



:(20)

:(20)

|    |      |      |      |             |           |       |
|----|------|------|------|-------------|-----------|-------|
|    |      | 2    | 2    |             |           |       |
| 02 | 0.05 | 5.99 | 5.57 | % 18.18     | 04        | 08 06 |
|    |      |      |      | %68.18      | 15        | 12 09 |
|    |      |      |      | %13.63      | 03        | 15 13 |
|    |      |      |      | <b>%100</b> | <b>22</b> |       |

06

%18

(19)

% 13

12 09

%68

08

15 13

(5.99)

2

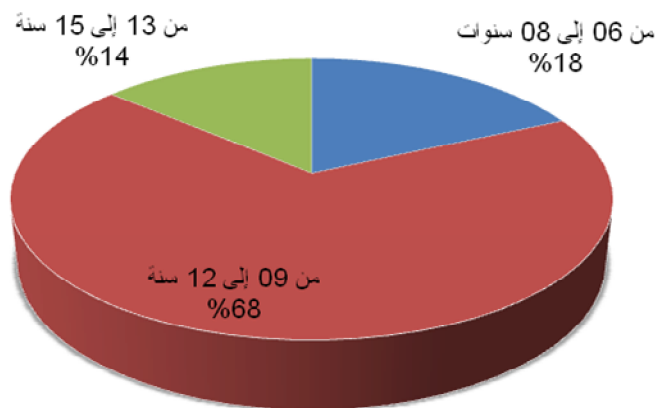
(5.57)

2

.02

(0.05)

الشكل رقم (19): يبين النسب المئوية للسن المناسب لعملية إنتقاء  
للناشئين في كرة اليد



09

12

79

09

:(21)

12

12 09

:

:(21)

12 09

|    |      |      |      |      |    |  |
|----|------|------|------|------|----|--|
|    |      | 2    | 2    |      |    |  |
| 01 | 0.05 | 3.84 | 0.12 | %45  | 09 |  |
|    |      |      |      | %55  | 11 |  |
|    |      |      |      | %100 | 20 |  |

%55

%45

(20)

. 12 09

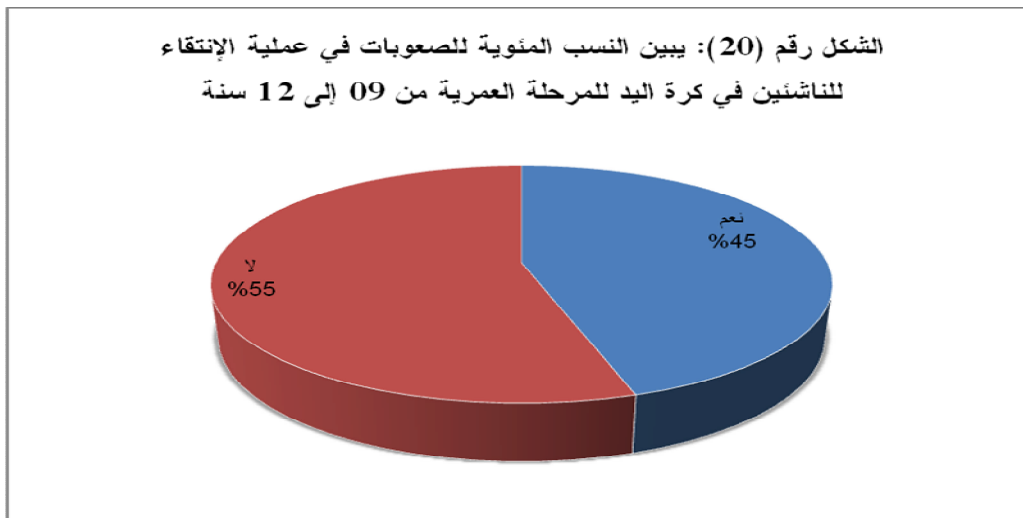
2

(0.12)

2

.01

(0.05)



12 09

:

12 09

"

"

12 09 : (22)

12 09 :

:(22)

12 09

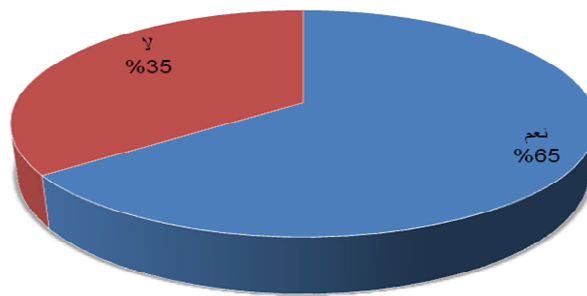
|    |      |      |     |      |    |  |
|----|------|------|-----|------|----|--|
|    |      | 2    | 2   |      |    |  |
| 01 | 0.05 | 3.84 | 1.8 | %65  | 13 |  |
|    |      |      |     | %35  | 07 |  |
|    |      |      |     | %100 | 20 |  |

12 09 %65 (21)

12 09 %35

(3.84) 2 (1.8) 2  
.01 (0.05)

الشكل رقم (21): يبين النسب المئوية لتطبيق مقاييس وإختبارات خاصة  
أثناء تطبيق عملية الإنتقاء للمرحلة العمرية من 09 إلى 12 سنة



12 09

:(23)

:

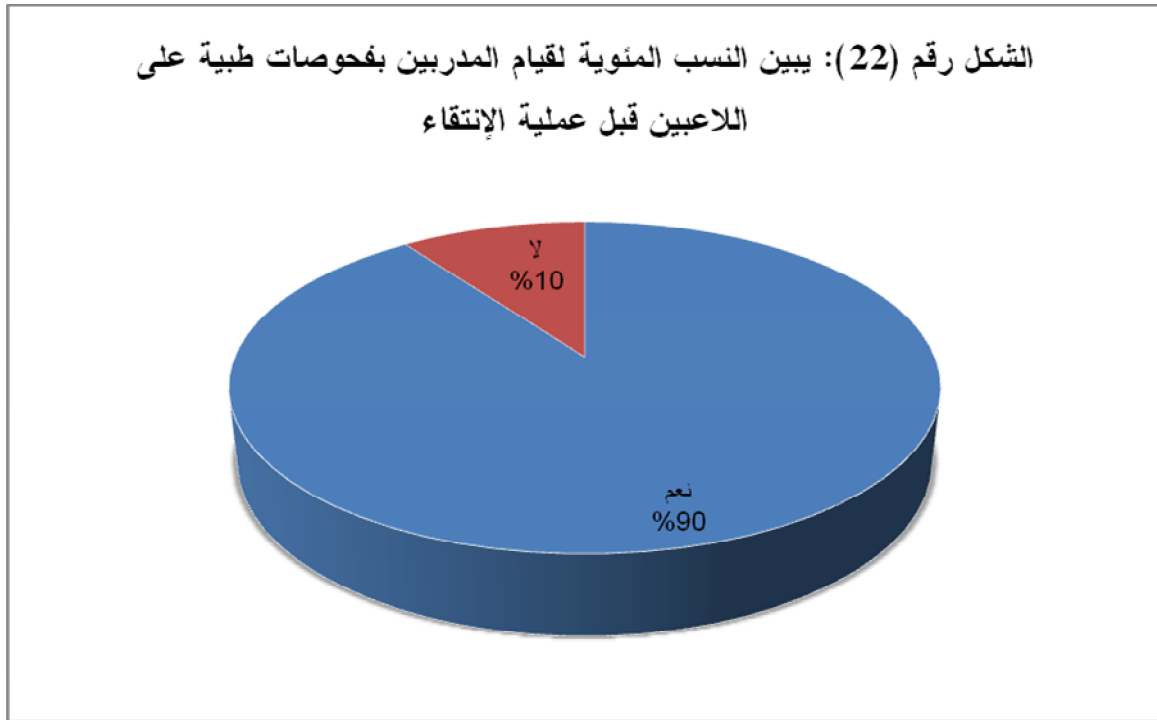
:(23)

|    |      |      |      |             |           |  |
|----|------|------|------|-------------|-----------|--|
|    |      | 2    | 2    |             |           |  |
| 01 | 0.05 | 3.84 | 12.8 | %90         | 18        |  |
|    |      |      |      | %10         | 02        |  |
|    |      |      |      | <b>%100</b> | <b>20</b> |  |

%90 (22)

%10

(3.84) 2 (12.8) 2  
.01 (0.05)



:

" " : (24)

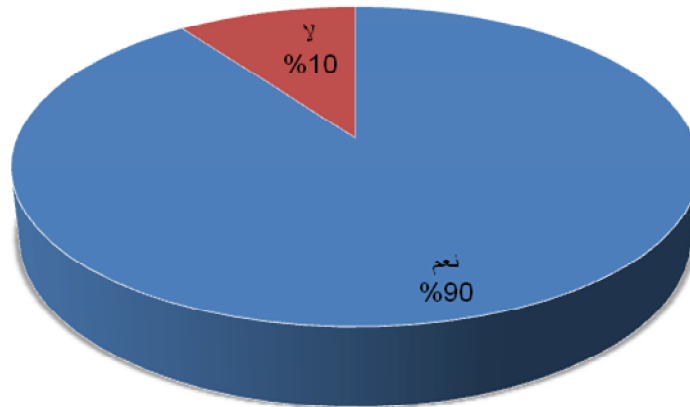
" " :

" " : (24)

|    |      |      |      |      |    |  |
|----|------|------|------|------|----|--|
|    |      | 2    | 2    |      |    |  |
| 01 | 0.05 | 3.84 | 12.8 | %90  | 18 |  |
|    |      |      |      | %10  | 02 |  |
|    |      |      |      | %100 | 20 |  |

" " %90 (23)  
 " " %10  
 (3.84) 2 (12.8) 2  
 .01 (0.05)

الشكل رقم (23): يبين النسبة المئوية لإعتماد المدربين على القياسات  
 المورفولوجية "الأنثروبومترية" في عملية الإنتقاء



" "

:(25)

:

.

:

.

-

.

-

.

-

.

-

.

-

.

:

.

:

-2

"

."( 12-9)

:

-1-2

.«

» :

:

(04)

08 03

%88

.

:

(06)

%90

.

:

(09)

%70

.

.

.«

» :

.18 11

(12)

%80

(15)

%87

(16)

%94

(18)

%73

- 3-2

.«

» :

.25-19

: (19)

%68

: (20)

%69

. 12 9

: (23)

%90

: (24)

" "

%90

" "

:

.





:

:

( 12-9)

»

.«

12 9

:

.

.

.

.

.

الخاتمة



:

( 12-9)





:

: 12-9

:

•

.

•

•

.

•

•

.( )

•

.

•

)

.(

.

البيبيو غرافيا



|       |       |         |     |
|-------|-------|---------|-----|
|       | :     |         |     |
|       | .     | (105)   | .1  |
|       | .     | (23)    | .2  |
|       | «     | » : ( ) | .3  |
|       | :     |         |     |
| — —   | —     |         | .1  |
|       | .1983 | :       |     |
| .2001 | :     | — —     | .2  |
| .1994 | :     | —2 —    | .3  |
| .1996 | :     | —1 —    | .4  |
| .2000 | :     | — —     | .5  |
| :     | —     | — .     | .6  |
|       |       | .1978   |     |
| .1995 | :     | —5 —    | .7  |
| —     | —     |         | .8  |
|       |       | .       | :   |
| —     |       | —       | .9  |
|       | .1999 | :       | —   |
| :     | —     | —       | .10 |
|       |       | .1984   |     |
| :     | —1 —  | —       | .11 |
|       |       | .2002   |     |
| — —   |       | —       | .12 |
|       |       | .1998   |     |
| .1991 | :     | —2 —    | .13 |
| .1976 | :     | —       | .14 |



|       |       |    |    |    |       |   |   |       |     |
|-------|-------|----|----|----|-------|---|---|-------|-----|
|       | —     | —  |    |    |       |   |   |       | .15 |
|       |       |    |    |    |       |   |   | .2004 | :   |
| —     |       |    |    | —  |       | — |   |       | .16 |
|       |       |    |    |    | .1992 |   | : |       | —   |
|       | .2006 | :  | —  | —  |       | — |   |       | .17 |
|       | —     | —  |    |    |       | — |   |       | .18 |
|       |       |    |    |    |       |   |   | .1977 | :   |
| :     |       | —1 | —  |    | —     | — |   |       | .19 |
|       |       |    |    |    |       |   |   | .1999 |     |
|       |       |    |    |    | —     |   |   |       | .20 |
|       |       |    |    |    | .1997 |   | : | —1    | —   |
|       |       | —1 | —  |    | —     |   |   |       | .21 |
|       |       |    |    |    |       |   |   | .2002 | —   |
|       | .     |    |    |    |       | — |   |       | .22 |
| :     | —     | —  |    | —  |       |   |   |       | .23 |
|       |       |    |    |    |       |   |   | .1999 |     |
|       | .1997 | :  |    | —  |       | — |   |       | .24 |
| .1980 | :     |    | —  |    | —     |   |   |       | .25 |
| :     |       |    | —  | —  |       | — |   |       | .26 |
|       |       |    |    |    |       |   |   | .1962 |     |
| .1996 | :     | —  | —  |    |       | — |   |       | .27 |
| :     |       | —2 | —  |    | —     |   |   |       | .28 |
|       |       |    |    |    |       |   |   | .1990 |     |
|       | .1992 | :  |    | —8 | —     | — |   |       | .29 |
| .1985 | :     |    | —  | —  |       | — |   |       | .30 |
| .1997 | :     |    | —2 | —  |       | — |   |       | .31 |



الملاحق

الملحق رقم (01)

الملحق رقم (02)

الملحق رقم (03)

### Classement U.19 Arrêté a la 8° Journée

| Rg | Clubs         | Pts | J  | G | N | P | BP  | BC  | Dif | Fts | A jouer                      |
|----|---------------|-----|----|---|---|---|-----|-----|-----|-----|------------------------------|
| 01 | CAM'chedallah | 16  | 08 | 8 | 0 | 0 | 218 | 141 | +77 |     |                              |
| 02 | IRBChorfa     | 12  | 06 | 6 | 0 | 0 | 174 | 85  | +89 |     | IRBC- OSG / MHB-IRBC         |
| 03 | AABessem      | 11  | 08 | 6 | 0 | 2 | 177 | 155 | +22 | -01 |                              |
| 04 | MHBouira      | 06  | 05 | 3 | 0 | 2 | 111 | 106 | +05 |     | OMB-MHB / MHB-CRBO /MHB-IRBC |
| 05 | ASThaliouine  | 06  | 08 | 3 | 0 | 5 | 139 | 164 | -25 |     |                              |
| 06 | CRBokhris     | 05  | 06 | 2 | 1 | 3 | 113 | 141 | -28 |     | OMB-CRBO / CRBO-MHB          |
| 07 | DRBKadiria    | 03  | 07 | 1 | 1 | 4 | 75  | 142 | -67 |     | GSSG – DRBK                  |
| 08 | OSGhozlane    | 04  | 07 | 2 | 0 | 5 | 131 | 117 | -14 |     | IRBC- OSG                    |
| 09 | OMBouira      | 04  | 06 | 2 | 0 | 4 | 100 | 123 | -23 |     | OMB- CRBO / MHB-OMB /        |
| 10 | GSSGhozlane   | -01 | 07 | 0 | 0 | 7 | 97  | 159 | -62 | 01  | GSSG – DRBK                  |

### Classement Challenges -U.15

Classement consolidé après 4 challenges arrêté au 9.03.2013 STR

| Ra | Clubs         | Pts | J  | G  | N  | P  | BP  | BC  | Dif  | Fts |
|----|---------------|-----|----|----|----|----|-----|-----|------|-----|
| 01 | OSGhozlane    | 22  | 11 | 11 | 0  | 0  | 132 | 33  | +99  | /   |
| 02 | CAM'chedallah | 14  | 11 | 06 | 02 | 03 | 113 | 58  | +55  | /   |
| 03 | ESLakhdaria   | 13  | 07 | 06 | 01 | 0  | 94  | 33  | -61  | /   |
| 04 | IRBChorfa     | 08  | 11 | 05 | 01 | 05 | 85  | 97  | -12  | -3  |
| 05 | ESALaloui     | 08  | 10 | 04 | 0  | 06 | 90  | 130 | -40  | /   |
| 06 | OMBouira      | 06  | 11 | 05 | 0  | 06 | 82  | 127 | -45  | -4  |
| 07 | DRBKadiria    | 05  | 09 | 03 | 01 | 05 | 64  | 59  | +05  | -2  |
| 08 | GSSGhozlane   | 04  | 11 | 03 | 01 | 07 | 81  | 90  | -09  | -3  |
| 09 | CRBokhris     | 04  | 10 | 03 | 01 | 06 | 72  | 84  | -12  | -3  |
| 10 | AABessem      | 03  | 10 | 04 | 0  | 06 | 48  | 36  | +24  | -5  |
| 11 | ASThaliouine  | 03  | 09 | 03 | 01 | 05 | 45  | 80  | -35  | -4  |
| 12 | OSAahbalou    | 01  | 12 | 02 | 0  | 10 | 57  | 123 | -66  | -3  |
| 13 | MHB           | -06 | 10 | 00 | 0  | 10 | 10  | 135 | -125 | -6  |

### Classement Challenges -U.17

Classement consolidé après 4 challenges arrêté au 16.03.2013 STR

| Ra | Clubs         | Pts | J  | G  | N | P | BP  | BC  | Dif  | Fts |
|----|---------------|-----|----|----|---|---|-----|-----|------|-----|
| 01 | CAM'chedallah | 24  | 12 | 12 | 0 | 0 | 233 | 136 | +97  | /   |
| 02 | ESLakhdaria   | 12  | 8  | 6  | 0 | 2 | 95  | 74  | +21  | /   |
| 03 | GSSGhozlane   | 12  | 10 | 5  | 2 | 3 | 141 | 124 | +17  | /   |
| 04 | ASThaliouine  | 11  | 9  | 5  | 1 | 3 | 149 | 118 | +31  | /   |
| 05 | IRBChorfa     | 07  | 10 | 5  | 0 | 5 | 131 | 120 | +11  | 3   |
| 06 | OSGhozlane    | 06  | 8  | 3  | 0 | 5 | 136 | 87  | +49  | /   |
| 07 | CRBokhris     | 06  | 9  | 4  | 1 | 4 | 101 | 91  | +10  | 3   |
| 08 | MHBouira      | 05  | 11 | 4  | 1 | 6 | 106 | 123 | -17  | 4   |
| 09 | OSAahbalou    | 02  | 9  | 1  | 0 | 8 | 57  | 190 | -133 | /   |
| 10 | AABessem      | 01  | 8  | 2  | 0 | 6 | 41  | 93  | -52  | 3   |
| 11 | OMBouira      | -01 | 7  | 1  | 0 | 6 | 66  | 95  | -29  | 3   |
| 12 | DRBKadiria    | -02 | 7  | 0  | 1 | 6 | 44  | 102 | -58  | 3   |
| 13 | ESALaloui     | -03 | 9  | 0  | 0 | 8 | 33  | 119 | -86  | 3   |





البويرة في: .....

الموسم الجامعي: 2012 / 2013

الرقم: 044 / 2012

إلى السيد (ة) المحترم (ة): رئيس جامعة كره  
اليد .....

الموضوع: تسهيل مهمة.



يشرفني أن أتقدم إلى سيادتكم المحترمة بهذا الطلب المتمثل في تسهيل مهمة:

- الطالب (ة): حيداد محمد باعون ياسين
- التخصص: علوم وتقنيات النشاطات البدنية والرياضية
- في إطار القيام بدراسة ميدانية موضوع البحث:

إنتاج الأوسن العلمية العملية الانتقاء في كره اليد  
لمرحلة الناشئين (9... 10... 11... 12... سنة) حراس حيداد ياسين بولاج  
السورة  
يدرج هذا البحث في إطار التحضير لأنيل شهادة الليسانس في علوم وتقنيات النشاطات البدنية والرياضية.

تقبلوا منا فائق التقدير والاحترام.



رأي الأستاذ المشرف

الجمهورية الجزائرية الديمقراطية الشعبية

وزارة التعليم العالي والبحث العلمي

معهد علوم وتقنيات النشاطات

البدنية والرياضية



جامعة العقيد أكلي محند

أولحاج البويرة

### الأساتذة المحكمين

| الإمضاء | الملاحظة                 | الدرجة العلمية            | الإسم واللقب           |
|---------|--------------------------|---------------------------|------------------------|
|         | مقبول<br>والشكر بالاطلاع | مساعد مساعد<br>ع.م.أ.م.أ. | بن عبد الرحمن<br>مسعود |
|         | بإضافة بعض<br>الأشياء    | م.م.م.م.م.                | حاج أحمد مراد          |
|         | مقبول مع بعض<br>التعديل  | أ.م.أ.                    | سامح عبد العزيز        |



مدير مساعد مكلف بالدراسات والمسائل  
المرتبطة بالطلبة بالبويرة

أ.م.زاري ف.أ.م.



9 :  
12  
(x) :

:

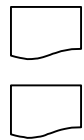
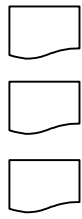
:

✓

✓

:

-



10 6



5

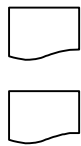
15

15 11

«

»:

(1



..... :

(2



..... :

(3



(4



(5



.....  
.....  
.....

(6



(7



(8



«

» :

(1



(2



(3



(4



(5



(6



(7

“ ”

(8



«

»:

(1



(2



12 9



8 6



15 13

12 9

(3



..... :



.....

.....

12 9

(4



..... :



.....

.....

(5



( )

(6



(7

.....

.....

.....

.....